



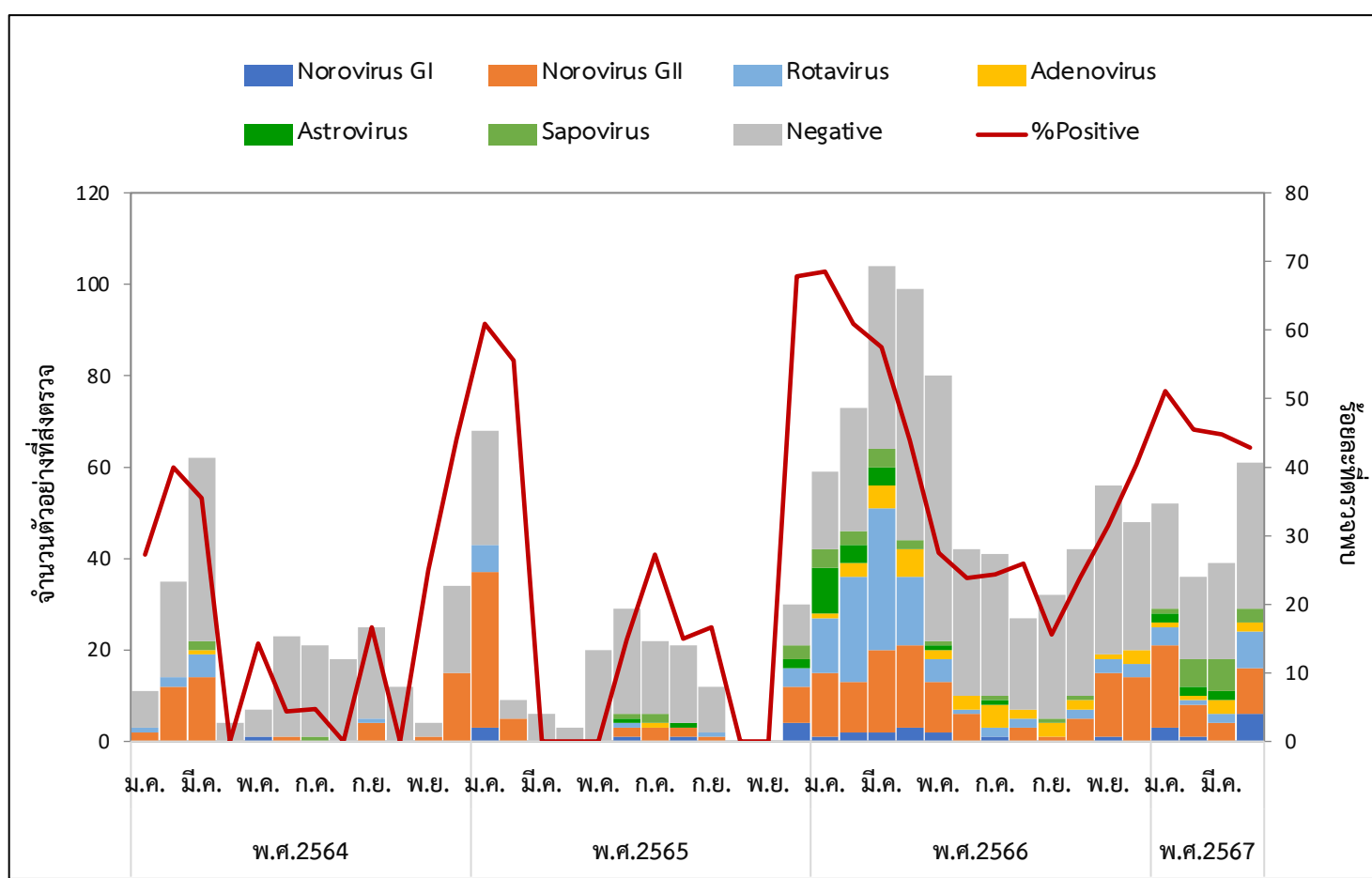
กรมควบคุมโรค
Department of Disease Control

รายงานผลการเฝ้าระวังเชื้อไวรัสก่อโรคอุจจาระร่วงเฉียบพลัน ประจำเดือนเมษายน 2567

กองระบาดวิทยา กรมควบคุมโรค กระทรวงสาธารณสุข

ข้อมูลจากการเฝ้าระวังเชื้อไวรัสก่อโรคอุจจาระร่วงเฉียบพลันที่กองระบาดวิทยาดำเนินการเฝ้าระวังร่วมกับโรงพยาบาลเครือข่าย และศูนย์โรคอุบัติใหม่ด้านคลินิก คณะแพทยศาสตร์ โรงพยาบาลจุฬาลงกรณ์ ตั้งแต่วันที่ 1 มกราคม - 30 เมษายน 2567 มีจำนวน ตัวอย่างส่งตรวจ 174 ตัวอย่าง ตัวอย่างที่ส่งตรวจส่วนใหญ่เป็นกลุ่มเด็กอายุต่ำกว่า 5 ปี (ร้อยละ 63.22) ตรวจพบสารพันธุกรรมเชื้อไวรัส ก่อโรคอุจจาระร่วงเฉียบพลัน จำนวน 80 ตัวอย่าง (ร้อยละ 45.98) เชื้อที่พบมากที่สุด คือ **Norovirus GII** ร้อยละ **38.75** รองลงมา คือ **Sapovirus (16.25)** และ **Rotavirus (13.75)** เมื่อพิจารณาการตรวจพบเชื้อจำแนกตามกลุ่มอายุเรียงจากมากไปน้อย ดังนี้ กลุ่มอายุ 15-24 ปี (4/6, 66.67%) กลุ่มอายุ 5-9 ปี (12/22, 54.55%) กลุ่มอายุต่ำกว่า 5 ปี (54/110, 49.09%) กลุ่มอายุ 10-14 ปี (4/10, 40.00%) กลุ่มอายุ 60 ปีขึ้นไป (5/13, 38.46%) และกลุ่มอายุ 25-59 ปี (1/13, 7.69%)

จำนวนตัวอย่างที่ส่งตรวจจำแนกตามผลการตรวจทางห้องปฏิบัติการรายเดือน และร้อยละของการตรวจพบเชื้อ ระหว่างวันที่ 1 มกราคม 2564 - 30 เมษายน 2567



ผลการตรวจสารพันธุกรรมเชื้อไวรัสก่อโรคอุจจาระร่วงเฉียบพลัน จำแนกตามเชื้อที่พบ ระหว่างวันที่ 1 มกราคม - 30 เมษายน 2567 (N=80)

เชื้อที่พบ	จำนวน (ร้อยละ)	เชื้อที่พบ	จำนวน (ร้อยละ)
1. Norovirus GII	31 (38.75)	8. Norovirus GII + Rotavirus	3 (3.75)
2. Sapovirus	13 (16.25)	9. Rotavirus + Sapovirus	1 (1.25)
3. Rotavirus	11 (13.75)	10. Adenovirus + Sapovirus	1 (1.25)
4. Adenovirus	5 (6.25)	11. Astrovirus + Sapovirus	1 (1.25)
5. Astrovirus	4 (5.00)	12. Norovirus GI + Norovirus GII + Sapovirus	1 (1.25)
6. Norovirus GI	4 (5.00)	13. Norovirus GII + Rotavirus + Sapovirus	1 (1.25)
7. Norovirus GI + Norovirus GII	4 (5.00)		

ผลการเฝ้าระวังเชื้อไวรัสก่อโรคอุจจาระร่วงเฉียบพลัน "ระหว่างวันที่ 1 - 30 เมษายน 2567"

- มีตัวอย่างส่งตรวจจำนวน 56 ตัวอย่าง
- จากโรงพยาบาลเครือข่าย 5 แห่ง ได้แก่
 - โรงพยาบาลแม่จัน จ.เชียงราย จำนวน 39 ตัวอย่าง
 - โรงพยาบาลพระปกเกล้า จ.จันทบุรี จำนวน 7 ตัวอย่าง
 - โรงพยาบาลสันป่าตอง จ.เชียงใหม่ จำนวน 5 ตัวอย่าง
 - โรงพยาบาลนครพนม จ.นครพนม จำนวน 3 ตัวอย่าง
 - โรงพยาบาลวชิระภูเก็ต จ.ภูเก็ต จำนวน 2 ตัวอย่าง
- เป็นเพศหญิง 33 ราย และเพศชาย 23 ราย
- ค่ามัธยฐานอายุของผู้ป่วยที่ส่งตรวจเท่ากับ 5 ปี (อายุ 14 วัน - 76 ปี)
- ผลการตรวจทางห้องปฏิบัติการพบสารพันธุกรรมเชื้อไวรัสก่อโรคอุจจาระร่วงเฉียบพลัน จำนวน 24 ตัวอย่าง (ร้อยละ 42.86)
- เชื้อที่พบมากที่สุด คือ **Norovirus GII** ร้อยละ **25.00**

ร้อยละของตัวอย่างที่ตรวจพบสารพันธุกรรมเชื้อไวรัสก่อโรคอุจจาระร่วงเฉียบพลัน จำแนกตามเชื้อที่พบ ระหว่างวันที่ 1 - 30 เมษายน 2567 (N=24)

เชื้อที่พบ	จำนวน (ร้อยละ)
1. Norovirus GII	6 (25.00)
2. Rotavirus	6 (25.00)
3. Norovirus GI	3 (12.50)
4. Adenovirus	2 (8.33)
5. Sapovirus	2 (8.33)
6. Norovirus GI + Norovirus GII	3 (12.50)
7. Norovirus GII + Rotavirus	1 (4.17)
8. Rotavirus + Sapovirus	1 (4.17)

ผู้เรียบเรียง : กาญจนา เมณฑิกุล

จัดทำและเผยแพร่โดย กลุ่มพัฒนาระบบเฝ้าระวังทางระบาดวิทยาโรคติดต่อ กองระบาดวิทยา กรมควบคุมโรค



02 590 3900



doe_cd@ddc.mail.go.th

